



รายงาน ประจำปีงบประมาณ พ.ศ. 2565

กลุ่มพัฒนาระบบบริหาร



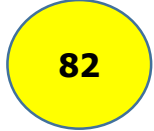
ผลงานที่สำคัญในปีงบประมาณ พ.ศ. 2565

1. การประเมินส่วนราชการตามมาตรการปรับปรุงประสิทธิภาพในการปฏิบัติราชการ
2. การปรับปรุงโครงสร้างกรมปศุสัตว์
3. การพัฒนาปรับปรุงคุณภาพการให้บริการและประสิทธิภาพการปฏิบัติงาน
4. การส่งเสริมพัฒนาคุณภาพการให้บริการ
5. การสร้างภาพลักษณ์ให้แก่กรมปศุสัตว์
6. การบริหารงบประมาณของหน่วยงาน




1. การประเมินส่วนราชการตามมาตรฐานการปรับปรุงประสิทธิภาพในการปฏิบัติราชการ





ผลการปฏิบัติราชการตามมาตรการปรับปรุงประสิทธิภาพในการปฏิบัติราชการของกรมปศุสัตว์ ประจำปีงบประมาณ พ.ศ. 2565 (รอบ 12 เดือน)

ประเด็นการประเมิน (ตัวชี้วัด)	น้ำหนัก (ร้อยละ)	ค่าเป้าหมาย	เป้าหมาย			ผลการ ดำเนินการ	หน่วยงาน ที่รับผิดชอบ
			ขั้นต้น (50)	มาตรฐาน (75)	ขั้นสูง (100)		
การประเมินประสิทธิผลการดำเนินงาน (Performance Base) ร้อยละ 70							
1. ระบบรับรองมาตรฐานสินค้าเกษตร (GAP) พืช ประมง ปศุสัตว์	10	ให้บริการ e-Service ระบบรับรองมาตรฐานสินค้าเกษตร (GAP) พืช ประมง ปศุสัตว์	แผนการพัฒนาระบบ e-Service ในระยะ 3 ปี (ปีงบประมาณ พ.ศ. 2565 - 2567)	มาตรฐานแบบฟอร์มขอรับบริการ GAP และ มาตรฐานแบบฟอร์มใบรับรอง GAP	ให้บริการ e-Service ระบบรับรองมาตรฐานสินค้าเกษตร (GAP) พืช ประมง ปศุสัตว์	พัฒนาระบบเสร็จสิ้นและมีการอบรมวิธีการใช้งานให้เจ้าหน้าที่กรมปศุสัตว์ในพื้นที่นาร่องและประชุมชี้แจงแนวทางการใช้งานในเดือน ก.ย. 65 และจะเริ่มใช้งานในพื้นที่นาร่องภายใน ต.ค. 65	สพส. 
2. ระบบการขึ้นทะเบียนเกษตรกรและการขอรับความช่วยเหลือด้านการเกษตร	10	พัฒนาระบบการขึ้นทะเบียนเกษตรกรของหน่วยงานในสังกัดกระทรวงเกษตรและสหกรณ์ให้ยื่นคำขอขึ้นทะเบียนผ่านระบบออนไลน์	โปรแกรมต้นแบบระบบการขึ้นทะเบียนเกษตรกร	ให้บริการระบบฐานข้อมูลเกษตรกรกลาง (Farmer One)	ประยุกต์ใช้ข้อมูลระบบฐานข้อมูลเกษตรกรกลาง (Farmer One) อาทิ	เปิดใช้งานระบบการตรวจสอบสถานะเกษตรกรและสถานะสถานที่เลี้ยงสัตว์แล้ว	ศทส. 
3. รายได้เงินสดสุทธิทางการเกษตรของเกษตรกรเฉลี่ยต่อครัวเรือนเพิ่มขึ้น (บาท/ครัวเรือน/ปี)	10	80,375.85 บาท/ครัวเรือน/ปี	74,672.57 บาท/ครัวเรือน/ปี	77,524.21 บาท/ครัวเรือน/ปี	80,375.85 บาท/ครัวเรือน/ปี	78,322 บาท/ครัวเรือน/ปี	สำนักงานเศรษฐกิจการเกษตร 

ประเด็นการประเมิน (ตัวชี้วัด)	น้ำหนัก (ร้อยละ)	ค่าเป้าหมาย	เป้าหมาย			ผลการ ดำเนินการ	หน่วยงาน ที่รับผิดชอบ
			ขั้นต้น (50)	มาตรฐาน (75)	ขั้นสูง (100)		
การประเมินประสิทธิภาพการดำเนินงาน (Performance Base) ร้อยละ 70							
4. ผลการดำเนินงานตามแนวทางส่งเสริมเกษตร แปลงใหญ่	15		ผลคะแนนการประเมินในภาพรวมของกระทรวงเกษตรและสหกรณ์ และผลการดำเนินการในส่วนของกรมปศุสัตว์ (ร้อยละ)				กสส. 99.86
4.1 ร้อยละของต้นทุนการผลิตที่ลดลง	(3.75)	ร้อยละ 17.97	ร้อยละ 13.97	ร้อยละ 15.97	ร้อยละ 17.97	29.04	
4.2 ร้อยละของผลผลิตสินค้าเกษตรที่เพิ่มขึ้น	(3.75)	ร้อยละ 34.98	ร้อยละ 32.98	ร้อยละ 33.98	ร้อยละ 34.98	41.92	
4.3 ร้อยละของแปลงที่ได้ราคาผลผลิตเพิ่มขึ้น	(3.75)	ร้อยละ 18.12	ร้อยละ 17.12	ร้อยละ 18.12	ร้อยละ 19.12	27.26	
4.4 ร้อยละของแปลงใหญ่ที่ได้รับการรับรอง คุณภาพและมาตรฐานการผลิต	(3.75)	ร้อยละ 27.15	ร้อยละ 25.95	ร้อยละ 27.15	ร้อยละ 28.24	10.84	
5. การพัฒนาฐานข้อมูลกลาง (Data Standard) สินค้าเกษตรที่สำคัญ	10	พัฒนามาตรฐาน ข้อมูลกลาง (Data Standard) สินค้าเกษตรที่ สำคัญ	กรอบ Data Standard ของ ฐานข้อมูล สินค้าเกษตร ที่สำคัญได้รับ ความเห็นชอบ จากคณะ กรรมการฯ ที่ เกี่ยวข้อง	กระทรวง เกษตรฯ ประกาศใช้ Data Standard สินค้าเกษตรที่ สำคัญ	รายงานการใช้ ประโยชน์จาก ฐานข้อมูลกลาง ข้อมูลสินค้า เกษตรที่สำคัญ อย่างน้อย 3 รูปแบบ (อ้างอิงการใช้ ประโยชน์ตามที่ กระทรวงระบุ)	กระทรวงเกษตรและ สหกรณ์ประกาศใช้ ข้อมูลกลาง (Data Standard) สินค้า เกษตรที่สำคัญ (นำ ร่อง ในสินค้า ข้าว ไก่เนื้อ และกุ้ง) เมื่อ วันที่ 19 ก.ย. 65 และมีการใช้ข้อมูล 3 รูปแบบ	ศทส. 100

ประเด็นการประเมิน (ตัวชี้วัด)	น้ำหนัก (ร้อยละ)	ค่า เป้าหมาย	เป้าหมาย			ผลการ ดำเนินการ	หน่วยงาน ที่รับผิดชอบ
			ขั้นต้น (50)	มาตรฐาน (75)	ขั้นสูง (100)		
การประเมินประสิทธิผลการดำเนินงาน (Performance Base) ร้อยละ 70							
6. การเพิ่มประสิทธิภาพการบริหารจัดการน้ำ 6.1 ร้อยละของพื้นที่บริหารจัดการน้ำตามปริมาณน้ำ ต้นทุนที่มีในแต่ละปี	5	+/- 13.88	+/- 16.71	+/- 13.88	+/- 11.05	0.75	กรม ชลประทาน 
7. จำนวนวิธีวิเคราะห์คุณภาพสินค้าปศุสัตว์ที่ได้รับการ พัฒนาใหม่และตรวจสอบความใช้ได้ของวิธี	5	19 วิธี	18 วิธี	19 วิธี	20 วิธี	1) วิธีวิเคราะห์ ใหม่ที่พัฒนา 8 วิธี 2) วิธีวิเคราะห์ ใหม่ที่ตรวจสอบ ความใช้ได้ของวิธี 13 วิธี รวมทั้งหมด 21 วิธี	สตส. 
8. จำนวนตัวอย่างที่ได้รับการตรวจวิเคราะห์คุณภาพ สินค้าปศุสัตว์ตามเกณฑ์มาตรฐานที่กำหนดเพิ่มขึ้น	5	202,552 ตัวอย่าง	196,475 ตัวอย่าง	202,552 ตัวอย่าง	208,629 ตัวอย่าง	211,048 ตัวอย่าง	สตส. 

ประเด็นการประเมิน (ตัวชี้วัด)	น้ำหนัก (ร้อยละ)	ค่า เป้าหมาย	เป้าหมาย			ผลการ ดำเนินการ	หน่วยงาน ที่รับผิดชอบ
			ขั้นต้น (50)	มาตรฐาน (75)	ขั้นสูง (100)		
การประเมินศักยภาพในการดำเนินงาน (Potential Base) ร้อยละ 30							
9. การพัฒนาองค์การสู่ดิจิทัล งานบริการ : ใบรับรอง สัตวแพทย์ผู้ควบคุมฟาร์มเลี้ยงสัตว์	15	พัฒนา ระบบ e-Service ฯ	ออกเอกสารเป็น เอกสาร อิเล็กทรอนิกส์ (e-Licence/e- Certificate/e- Document) ผ่านทาง Mobile หรือ เว็บไซต์	ออกเอกสารเป็น เอกสาร อิเล็กทรอนิกส์ (e-Licence/e- Certificate/e- Document) ตามมาตรฐาน ETDA ผ่านทาง Mobile หรือ เว็บไซต์ และ ผู้รับบริการ สามารถ print out เอกสารได้	สามารถเริ่ม ให้บริการได้ และมี จำนวนผู้ใช้งาน ผ่านระบบไม่น้อย กว่า xx ของ จำนวนผู้รับบริการ *	1. เริ่มรับคำขอและ ออกใบรับรองสัตว แพทย์ผู้ควบคุม ฟาร์มเลี้ยงสัตว์แบบ ดิจิทัลเต็มรูปแบบ ผ่านระบบ อิเล็กทรอนิกส์ วันที่ 31 มี.ค. 65 2. ผู้รับบริการร้อย ละ 73.50 (355/483 ราย)	สพส.  100
10 การประเมินสถานะของหน่วยงานในการเป็นระบบ ราชการ 4.0 (PMQA 4.0)	15	439.49 คะแนน	380 คะแนน	430.87 คะแนน	439.49 คะแนน	442.18 คะแนน	กพร.  100
รวม	100				สรุปผลการประเมิน "ระดับคุณภาพ"		98.18

หมายเหตุ สรุปผลประเมิน

- ระดับคุณภาพ** เป็นส่วนราชการที่มีผลคะแนนเฉลี่ยทุกองค์ประกอบ ตั้งแต่ 90.00 – 100
- ระดับมาตรฐานขั้นสูง** เป็นส่วนราชการที่มีผลคะแนนเฉลี่ยทุกองค์ประกอบ ตั้งแต่ 75.00 – 89.99
- ระดับมาตรฐานขั้นต้น** เป็นส่วนราชการที่มีผลคะแนนเฉลี่ยทุกองค์ประกอบ ตั้งแต่ 60.00 – 74.99
- ระดับต้องปรับปรุง** เป็นส่วนราชการที่มีผลคะแนนเฉลี่ยทุกองค์ประกอบต่ำกว่า 60.00

ปัญหาและอุปสรรคในการดำเนินการ

1. สำนักงาน ก.พ.ร. และกระทรวงเกษตรและสหกรณ์ มีการกำหนดหลักเกณฑ์และแนวทางการประเมินผลบางตัวชี้วัดไม่ชัดเจน และกำหนดตัวชี้วัดบางตัวที่ไม่เกี่ยวข้องกับส่วนราชการ
2. สำนักงาน ก.พ.ร. กำหนดตัวชี้วัดการพัฒนาระบบงาน e-Service โดยส่วนราชการมีความพร้อมแตกต่างกันและบางส่วนราชการไม่ได้รับงบประมาณ
3. เกิดโรคระบาดในสัตว์ เช่น โรคคอหิวด์แอฟริกาในสุกร และโรคล้มปัสกิน ในโค-กระบือ ทำให้สัตว์ตายและล้มป่วยเพิ่มค่าใช้จ่ายในการดูแล และไม่สามารถจำหน่ายได้ ส่งผลกระทบต่อต้นทุนและประสิทธิภาพการผลิต
4. หน่วยงานที่รับผิดชอบตัวชี้วัดไม่จัดส่งรายงานภายในระยะเวลาที่กำหนด

ข้อเสนอแนะ

1. กระทรวงเกษตรและสหกรณ์ควรหารือร่วมกับส่วนราชการในการเตรียมความพร้อมและกำหนดเกณฑ์การประเมินตัวชี้วัดการพัฒนาระบบรับรองมาตรฐานสินค้าเกษตร (GAP) ให้สอดคล้องกับแผนการพัฒนาของหน่วยงานที่ระบบพัฒนาแล้วกับที่ยังไม่ได้พัฒนา
2. พัฒนาการให้บริการผ่านระบบอิเล็กทรอนิกส์ และเตรียมความพร้อมเจ้าหน้าที่ในระดับภูมิภาค เพื่อรับบทบาทในการช่วยเหลือผู้รับบริการในการยื่นคำขอผ่านระบบอิเล็กทรอนิกส์
3. ควรมีกำหนดแนวทางและมาตรการ เพื่อควบคุมการเกิดโรคระบาดในสัตว์ให้โรคสงบอย่างรวดเร็ว
4. จัดการประชุมหารือร่วมกับหน่วยงานเจ้าภาพตัวชี้วัด เพื่อสร้างความรับรู้ความเข้าใจ และร่วมกันกำหนดแนวทางการดำเนินการที่ชัดเจน
5. จัดการประชุมติดตามผลการดำเนินการร่วมกับหน่วยงานที่รับผิดชอบตัวชี้วัด และรายงานผลการดำเนินการให้ผู้บริหารกรมปศุสัตว์ทราบเป็นประจำทุกไตรมาส
6. นำเสนอรองอธิบดีกรมปศุสัตว์ที่กำกับดูแลอย่างต่อเนื่อง เพื่อกำกับ ติดตาม และเร่งรัดผลการดำเนินการให้บรรลุเป้าหมายอย่างมีประสิทธิภาพ

2. การปรับปรุงโครงสร้างกรมปศุสัตว์



ผลการดำเนินงาน

1. กรมปศุสัตว์ให้ความเห็นชอบขอจัดตั้งหน่วยงานใหม่ จำนวน 5 หน่วยงาน ได้แก่ กองสารวัตร และกักกัน กองสวัสดิภาพสัตว์และสัตวแพทย์บริการ กองควบคุมอาหารและยาสัตว์ กองงานพระราชดำริและกิจกรรมพิเศษ และกองผลิตภัณฑ์ปศุสัตว์
2. จัดทำร่างคำชี้แจงประกอบคำขอปรับโครงสร้างกรมปศุสัตว์ พ.ศ. 2565 ส่งให้สำนักงาน ก.พ.ร. พิจารณาในเบื้องต้นเมื่อวันที่ 17 ธันวาคม 2564 และสำนักงาน ก.พ.ร. ได้พิจารณาในเบื้องต้นและมีข้อเสนอแนะให้กรมปศุสัตว์จัดทำรายละเอียดข้อมูลเพิ่มเติม เพื่อให้ข้อเสนอการแบ่งส่วนราชการภายในกรมของกรมปศุสัตว์ครบถ้วน สอดคล้องเป็นไปตามแนวทางการมอบอำนาจการแบ่งส่วนราชการภายในกรม และให้กรมปศุสัตว์ดำเนินการจัดประชุมร่วมระหว่างส่วนราชการ สำนักงาน ก.พ.ร. และสำนักงาน ก.พ. เพื่อร่วมกันจัดทำข้อเสนอการแบ่งส่วนราชการให้มีความชัดเจน

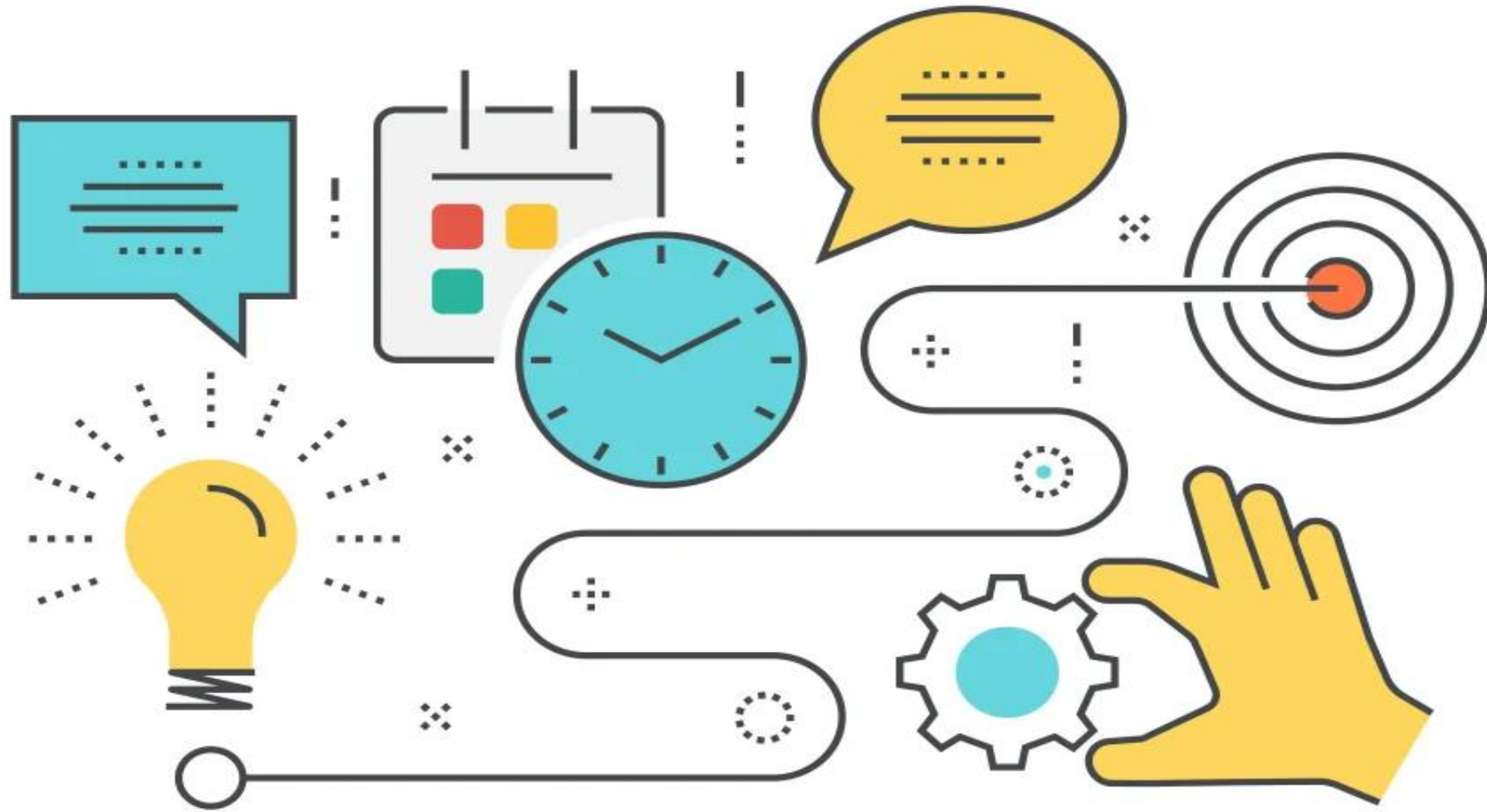
ปัญหาและอุปสรรคในการดำเนินการ

1. การดำเนินการปรับปรุงโครงสร้างของหน่วยงานค่อนข้างต้องใช้ระยะเวลาในการดำเนินการ เอกสารประกอบมีรายละเอียดเยอะ
2. การจัดทำข้อเสนอ One In, X-Out กรณีเพิ่มหน่วยงาน หน่วยงานไม่สามารถยุบเลิก หรือยุบรวมหน่วยงานเดิมเพื่อเสนอ X-Out ได้เนื่องจากภารกิจเดิมยังจำเป็นต้องดำเนินการ
3. ผู้บริหารและบุคลากรของหน่วยงานยังขาดความรู้ ความเข้าใจเกี่ยวกับการปรับบทบาท ภารกิจและโครงสร้างของหน่วยงาน

ข้อเสนอแนะ

1. สำนักงาน ก.พ.ร. ควรปรับปรุงและลดขั้นตอนการดำเนินการปรับปรุงโครงสร้างของหน่วยงาน
2. กรมปศุสัตว์ ควรเชิญเจ้าหน้าที่สำนักงาน ก.พ.ร. และสำนักงาน ก.พ. เข้าร่วมการปฏิบัติงานของกรมปศุสัตว์ ณ สถานที่ปฏิบัติงาน เพื่อให้ทราบถึงการปฏิบัติงานในพื้นที่ รวมถึงความจำเป็นที่ต้องมีการปรับบทบาท และภารกิจโครงสร้างของกรมปศุสัตว์ ซึ่งอาจจะไม่สามารถยุบเลิก หรือยุบรวมหน่วยงานเดิมได้
3. สร้างความรู้ ความเข้าใจ ให้แก่ผู้บริหารและบุคลากรของหน่วยงาน เกี่ยวกับ การปรับบทบาท ภารกิจและโครงสร้างของหน่วยงาน

3. การพัฒนาปรับปรุงคุณภาพการให้บริการและ ประสิทธิผลการปฏิบัติงาน



การปรับปรุงคู่มือสำหรับประชาชน

กรมปศุสัตว์ ได้ปรับปรุงคู่มือสำหรับประชาชน จำนวนทั้งสิ้น 37 คู่มือ

- เผยแพร่ผ่าน info.go.th แล้ว จำนวน 37 คู่มือ



กฎหมายที่กรมปศุสัตว์รับผิดชอบ	จำนวนคู่มือ (ฉบับ)
พ.ร.บ. สถานพยาบาลสัตว์ พ.ศ. 2533	5
พ.ร.บ. ป้องกันการทารุณกรรมและการจัดสวัสดิภาพสัตว์ พ.ศ. 2557	2
พ.ร.บ. ควบคุมการฆ่าสัตว์และจำหน่ายเนื้อสัตว์ พ.ศ. 2559	4
พ.ร.บ. โรครະบาดสัตว์ พ.ศ. 2558	9
พ.ร.บ. ควบคุมคุณภาพอาหารสัตว์ พ.ศ. 2558	12
พ.ร.บ. วัตถุอันตราย พ.ศ. 2535	5

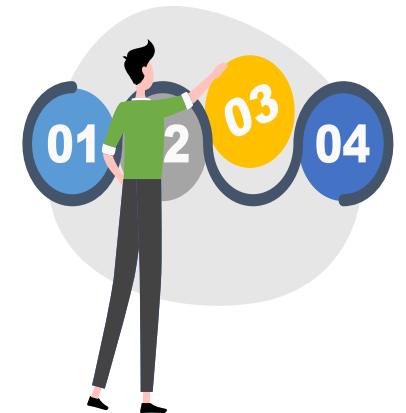
4. การส่งเสริมพัฒนาคุณภาพการให้บริการ

รางวัลคุณภาพกรมปศุสัตว์ (DLD Quality Awards)



เป็นรางวัลอันทรงเกียรติที่กรมปศุสัตว์มอบ
ให้แก่หน่วยงานในสังกัดที่มีการพัฒนาปรับปรุง
กระบวนการทำงานและการให้บริการแก่ผู้รับบริการและ
ผู้มีส่วนได้ส่วนเสีย ได้อย่างมีประสิทธิภาพและเกิดความ
คุ้มค่า สมควร**เป็นแบบอย่างที่ดี**ให้แก่หน่วยงานอื่น
และเป็นการยกระดับคุณภาพการให้บริการไปสู่
มาตรฐานสากล

ผลงานที่ส่งสมัครรางวัลคุณภาพกรมปศุสัตว์ ประจำปี พ.ศ. 2565



ผลงานที่ได้รับรางวัลคุณภาพกรมปศุสัตว์ ประจำปี พ.ศ. 2565

(DLD Quality Awards 2022) จำนวน 16 ผลงาน

ลำดับที่	ชื่อผลงาน	หน่วยงาน
ระดับดีเด่น มี 5 ผลงาน		
1	การบริการนำเข้า-ส่งออกอาหารสัตว์เบ็ดเสร็จผ่านระบบอิเล็กทรอนิกส์	อยส.
2	การผลิตชุดทดสอบทางซีรัมวิทยาจากโปรตีนลูกผสมp55gag เพื่อการพัฒนาฟาร์มปลอดโรคข้อและสมองอักเสบในแพะ	สสช.
3	โครงการผลักดันให้เกษตรกรทุกรายผ่านการรับรองมาตรฐานฟาร์ม (100%GAP)	สนง.ปศช.5
4	การส่งเสริมการแปรรูปผลิตภัณฑ์ปศุสัตว์ผ่านระบบ Digital Training Platform	กพส.
5	แผนเกล็ดทองเมืองสกล พืชนำลดต้นทุน	สนง.ปศจ. สกลนคร

ระดับดีมาก มี 6 ผลงาน		
1	iFarmer+ แอปพลิเคชันสำหรับจัดการฟาร์มโคนม	สทป.
2	โครงการนวัตกรรมกระบวนการสร้างชุมชนเข้มแข็งเป็นเครื่องมือปิดกั้นความล้มเหลวให้เกษตรกร (ชุมชนไทยพาน ตำบลหนองแสง อำเภอปากพลี จังหวัดนครนายก)	สนง.ปศจ. นครนายก
3	ระบบบริหารงานห้องปฏิบัติการ	สตส.
4	กลุ่มเกษตรกรผู้ปรับปรุงพันธุ์แพะด้วยเทคโนโลยีชีวภาพ	สทป.
5	ตลาดสินค้าปศุสัตว์ Livestock Farm Outlet เปลี่ยนเกษตรกรให้เป็นผู้ค้ามืออาชีพ	กพส.
6	การพัฒนาเกษตรกรและกลุ่มเกษตรกรให้มีศักยภาพและความเป็นเลิศทางด้าน การแปรรูปผลิตภัณฑ์ปศุสัตว์	กพส.



ลำดับที่	ชื่อผลงาน	หน่วยงาน
ระดับดี มี 5 ผลงาน		
1	การพัฒนาผลิตภัณฑ์สินค้าชุมชน (OTOP) ประเภท ผลิตภัณฑ์ปศุสัตว์	กพส.
2	การบริการงานวิจัยและพัฒนาผลิตภัณฑ์ปศุสัตว์เพื่อใช้ประโยชน์เชิงพาณิชย์	กพส.
3	โครงการปากช่องโมเดลสู่การพัฒนา ระบบสุขภาพสัตว์ในพื้นที่ อำเภอปากช่อง จังหวัดนครราชสีมา	สนง.ปศช.3
4	โครงการ "สำรวจคุณภาพและยาตกค้างในอาหารจังหวัดในพื้นที่เขต 5"	สนง.ปศช.5
5	โครงการเพิ่มประสิทธิภาพการทำงานของอาสาปศุสัตว์ เพื่อเตรียมรับมือจากภัยคุกคามของโรคอุบัติใหม่ในสัตว์	สนง.ปศจ. พังงา

5. การสร้างภาพลักษณ์ให้แก่กรมปศุสัตว์



ผลงานที่ได้รับรางวัล

พิธีมอบรางวัลเลิศรัฐ ประจำปี 2565

วันจันทร์ที่ 12 กันยายน 2565

(กพร) โดย สำนักงานคณะกรรมการพัฒนาระบบราชการ (ก.พ.ร.)



รางวัลคุณภาพการบริหารจัดการภาครัฐ 4.0
ระดับก้าวหน้า (Advance)
กรมปลัดสัตว์

รางวัลคุณภาพการบริหารจัดการภาครัฐ 4.0

รางวัลบริการภาครัฐ

ประเภทพัฒนาการบริการ

“ແຫ່ງເກຣີດທອງເມືອງສກລ ພື້ນນ້ຳລດດ້ນທຸນ”



พิธีมอบรางวัลเลิศรัฐ ประจำปี 2565

วันจันทร์ที่ 12 กันยายน 2565

(กพร) โดย สำนักงานคณะกรรมการพัฒนาระบบราชการ (ก.พ.ร.)



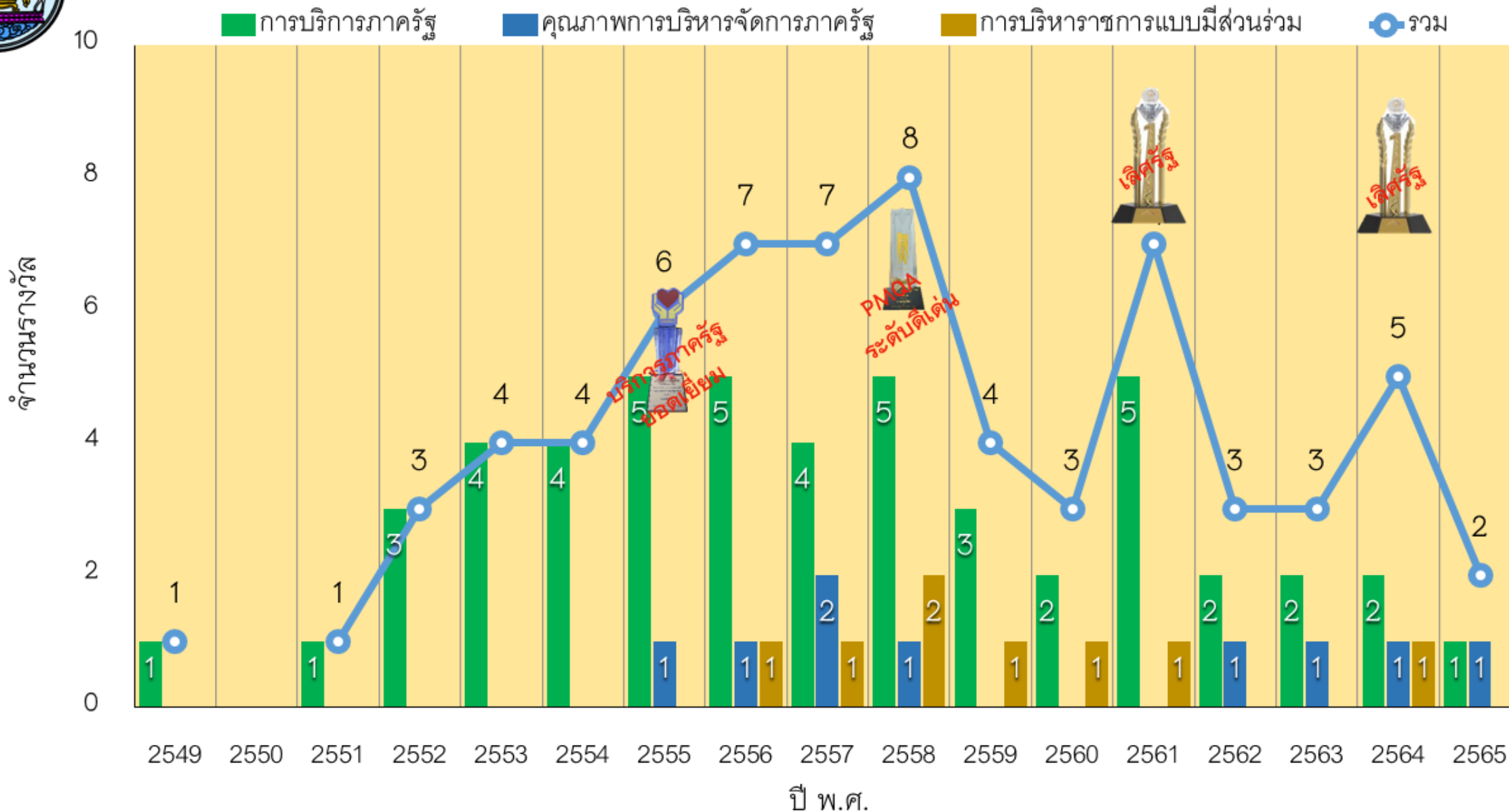
รางวัลบริการภาครัฐ ระดับดี
ประเภทพัฒนาการบริการ

สำนักงานปลัดสัตว์ จังหวัดสกลนคร กรมปลัดสัตว์
แผนกผลิตทองเมืองสกล พืชน้ำลาดต้นทูน

รางวัลบริการภาครัฐ ระดับดี
ประเภทพัฒนาการบริการ



68 รางวัลแห่งความสำเร็จของการพัฒนาระบบราชการ



6. การบริหารงบประมาณของหน่วยงาน



ผลการเบิกจ่ายงบประมาณประจำปี 2565

(วันที่ 1 ต.ค. 2564 – 30 ก.ย. 2565)

เงินงบประมาณ ที่ได้รับการจัดสรร		เบิกจ่ายสะสม (GFMIS)		รายการส่ง เบิกจ่าย (รอดัด GFMIS)		รายการก่อหนี้ ผูกพัน (GFMIS)		รวมเบิกจ่ายแล้ว	
ประเภท รายจ่าย	จำนวนเงิน	(1)		(2)		(3)		(4) = (1) + (2) + (3)	
		จำนวนเงิน	%	จำนวน เงิน	%	จำนวน เงิน	%	จำนวนเงิน	%
รวม	1,520,380	1,520,378.65	100	-	-	-	-	1,520,378.65	100
งบบุคลากร	1,131,824	1,131,823.05	100	-	-	-	-	1,131,823.05	100
งบดำเนินงาน	374,062	374,061.60	100	-	-	-	-	374,061.60	100
งบลงทุน	14,494	14,494.00	100	-	-	-	-	14,494.00	100